

A-PDF Watermark DEMO: Purchase from www.A-PDF.com to remove the watermark





Southern
California
Gas Company

A  Sempra Energy utility®



راهنمای انرژی خانگی
و ایمنی آن
نکات، راهنمایی و اطلاعات

socalgas.com

ما را در:  Twitter و  Facebook دنبال کنید.

<http://www.mohandes-iran.com>

مقدمه

آشنایی با شرکت گاز کالیفرنیا جنوبی (Southern California Gas Company) ۲

اطلاعات ایمنی

- در صورت بروز وضعیت اضطراری ۳
- تشخیص نشت گاز و واکنش مناسب ۴-۵
- چگونه در یک وضعیت اضطراری گاز را قطع کنید ۵-۶
- ایمنی خط لوله و تماس قبل از حفاری ۶-۷
- تعمیر و نگهداری خطوط گاز ۸
- دسترسی ایمن و دستکاری کنتور ۹-۱۰
- قرانت کنتور ۱۰
- الزامات مربوط به تدخین ۱۰-۱۱
- اخطار منو اکسید کربن ۱۱-۱۲
- ایمنی وسایل گازسوز ۱۲-۱۳
- ایمنی اجاق گاز و دستگاه گرمایش ۱۳-۱۵
- ایمنی آبگرمکن و خشک کن ۱۵-۱۷
- شومینه گازسوز ۱۷
- نکات ایمنی مربوط به عایق بندی فضای زیر سقف ۱۷
- اطلاعات مربوط به فراخوان دستگاه ها ۱۸

نکاتی در رابطه با صرفه جویی

- نکات راجع به بهره وری جهت صرفه جویی در مصرف ۱۸-۱۹
- میزان هزینه های گاز طبیعی ۲۰

درباره قبض گاز

- قرانت قبض ماهانه خود ۲۱-۲۲
- سوالات متداول ۲۳-۲۴
- پرداخت قبوض ماهانه خود ۲۴
- روش های پرداخت قبض و محل های دفاتر نمایندگی ۲۵-۲۶

برنامه های کمکی مشترکین

- تخفیف ها و کمک های مربوط به قبض ۲۶-۲۷
- یادآوری موعد قبوض ۲۷

برنامه های بهره وری انرژی و تخفیف

- تخفیف ها ۲۷
- بررسی های انرژی خانگی ۲۸
- ارتقای انرژی کالیفرنیا (Energy Upgrade California) ۲۸
- کمک های مالی موجود ۲۸

خدمات دیگر

- پاسخگویی اضطراری ۲۴ ساعته ۲۹
- خط تلفن خدمات خود محور ۲۹
- تعیین زمان خدمات رسانی مسکونی ۲۹

تماس با ما

- دسترسی به ما ۳۰-۳۱

آشنایی با SOUTHERN CALIFORNIA GAS COMPANY (SOCALGAS®)

ما به مدت بیش از ۱۴۰ سال، متعهد و مقید به فراهم سازی گاز طبیعی پاک، ایمن و مطمئن به مشترکین خود بوده ایم. این دفترچه راهنمای انرژی خانگی و ایمنی جهت پاسخ به سوالات احتمالی شما درباره گاز طبیعی چاپ شده است، و شامل روش هایی برای بهره وری و ایمنی در مصرف آن می باشد.

آیا می دانستید، SoCalGas خدمات آسان و برنامه های بسیاری برای کاهش هزینه ها ارائه می دهد؟ اصول و پایه های آن از این قرار است:

- یکی از اولین کسانی باشید که درباره تخفیف های کاهش هزینه و خدمات ویژه مطلع می شوید — برای دریافت ایمیل های دوره ای در سایت **socalgas.com** ثبت نام کنید.
- در وقت و هزینه های خود صرفه جویی کنید. با مراجعه به سایت ایمن ما به آدرس **socalgas.com**، برای دریافت، مشاهده، و پرداخت قبض گاز خود ثبت نام کنید. همچنین می توانید درخواست قطع، وصل، یا انتقال سرویس گاز خود را بدهید، زمان مراجعه کارکنان را مشخص کنید، پرداختی را ترتیب دهید، و غیره.
- اگر کاربر **My Account** هستید ولی به تازگی محل زندگی یا آدرس ایمیل خود را تغییر داده اید، لطفاً اطلاعات جدید خود را همین امروز در **My Account** بگذارید.
- برای حفظ منابع طبیعی، از خانه خود باید شروع کرد. با انجام یک بررسی آنلاین درباره انرژی در سایت **socalgas.com**، در این باره بیاموزید. به صفحه ۲۸ مراجعه فرمایید.
- از تخفیف های مختص بهسازی های بهره وری انرژی بهره مند شوید. به سایت **socalgas.com** مراجعه کنید.
- اگر نیاز به کمک های مالی دارید، ما برنامه های مختلفی را ارائه می دهیم که می تواند به شما کمک کند. به صفحه ۲۶ یا سایت **socalgas.com** مراجعه کنید.
- نحوه استفاده ایمن از گاز طبیعی را بیاموزید. برای اطلاعات مهم، به صفحات ۳ تا ۱۸ مراجعه کنید یا به سایت **socalgas.com** بروید.

در صورت بروز وضعیت اضطراری

برای وضعیت های اضطراری آماده باشید و یاد بگیرید که چطور گاز را از کنتور قطع کنید (دستورالعمل ها را در صفحه پنج بخوانید). پس از زلزله، فقط در صورتی که انجام این کار خطری نداشته باشد و فقط در صورتی که بوی گاز احساس کردید، صدای خارج شدن گاز شنیدید یا نشانه ای از نشت گاز دیدید، گاز را از محل کنتور ببندید. همیشه هنگام دست زدن به کنتور گاز، لوله کشی گاز، شیر گاز، اجزاء مربوطه و سایر تجهیزات گازی احتیاط را رعایت کنید. وسایل خانگی معیوب یا سیم کشی برقی معیوب در ساختمان می تواند به طور اتفاقی الکتریسیته را وارد کنتور گاز و تجهیزات وابسته کند و در هنگام تماس دست با آنها، شوک الکتریکی ایجاد کند.

پیش از وضعیت اضطراری

- از محل فرار گرفتن کنتور گاز خود مطلع باشید و همیشه یک آچار ۱۲ اینچی یا بزرگتر قابل تنظیم همراه با لوازم اضطراری خود، نزدیک درب خروجی ساختمان یا نزدیک شیر اصلی کنتور گاز داشته باشید. آچار را روی کنتور یا لوله کشی گاز نگذارید.
- برای پیشگیری از حرکت یا واژگونی آبگرمکن هنگام زلزله، آن را با پیچ های سنگین و تسمه های فلزی از دو نقطه - یک سوم بالایی و پایینی مخزن - محکم به دیوار ببندید. دقت کنید که تسمه پایینی را دست کم چهار اینچ بالای کنترل ترموستات ببندید. این تجهیزات اغلب در فروشگاه های ابزار آلات محل شما موجود می باشند و توصیه می کنیم از یک متخصص مجرب و دارای مجوز بخواهید آن را برای شما نصب کند.
- برای تعویض رابط های نیمه سخت آلومینیمی یا مسی لوله های گاز وسایل گاز سوز با رابط های قابل انعطاف تأیید شده، با SoCalGas یا یک متخصص مجرب و دارای مجوز تماس بگیرید.
- برای حصول اطمینان از کارکرد درست دستگاه های ایمنی مثل حسگر دود یا منواکسید کربن، آنها را امتحان کنید.
- برای بررسی عملکرد ایمن دستگاه گرمایشی و سایر وسایل گازسوزتان، و برای انجام هرگونه تعمیرات ضروری، با SoCalGas یا یک متخصص مجرب و دارای مجوز تماس بگیرید. مطمئن شوید که رابط های قابل انعطاف در معرض آسیب قرار ندارند یا از میان دیوارها، کف یا سقف نمی گذرند.

بعد از بروز وضعیت اضطراری

- گاز را از کنتور قطع نکنید مگر این که بوی گاز احساس کنید، صدای خارج شدن گاز بشنوید یا نشانه های دیگری از نشت گاز را ببینید و فقط زمانی این کار را انجام دهید که خطری نداشته باشد. برای باز کردن مجدد آن خودتان اقدام نکنید. برای باز کردن مجدد گاز، برای روشن کردن مجدد شمعک ها و سرویس وسایل به منظور تنظیم عملکرد، با SoCalGas تماس بگیرید

- آبگرمکن و دریچه خروج دود دستگاه گرمایشی خود را بررسی کنید. اگر در جریان زلزله یا حادثه دیگری سیستم خروج دود جدا شود، احتمال دارد گاز خطرناکی به داخل خانه نشت کند. سیستم را به کار نیندازید مگر این که صحیح و کامل تهویه کنید. از جمله علائمی که نشان می دهد دستگاهی تهویه را درست انجام نمی دهد می تواند رطوبت روی سطح داخلی پنجره ها یا بوی غیر عادی در هنگام کار دستگاه باشد.
- آتشی روشن نکنید یا از هیچ وسیله برقی، کلید برق یا وسایل دیگر استفاده نکنید تا زمانی که مطمئن شوید هیچ نشت گازی وجود ندارد.

تشخیص نشت گاز و واکنش مناسب

به یاد داشتن این نکته حائز اهمیت است که گاز طبیعی قابل اشتعال است و یک جرقه کوچک می تواند منشأ احتراق شود. استفاده از حس بینایی، شنوایی، بویایی، همراه با نشانه های زیر می تواند شما را نسبت به وجود نشت گاز هشدار کند:

بینید

- اتصال معیوب به یک وسیله گاز سوز.
- حرکت ذرات گرد و خاک یا آب در هوا.
- گیاهان مرده یا در حال مرگ (به جز در قسمت مرطوب) روی یا نزدیک خط لوله.
- آتش یا انفجار نزدیک خط لوله.
- بی حفاظ شدن خط لوله پس از زلزله، آتش سوزی، سیل یا سوانح دیگر.

گوش کنید

- صدای غیر عادی مثل فس فس، سوت یا صدای بلند نزدیک لوله گاز یا وسیله گاز سوز.

بو کنید

- بوی مشخص گاز طبیعی

* بعضی افراد ممکن است به علت نقصان حس بویایی، خستگی بویایی (ناتوانی موقت و طبیعی در تشخیص یک بو پس از این که مدت طولانی در معرض آن باشند) یا به علت استتار بو توسط بوهای دیگری که وجود دارند مثل بخار پخت و پز، بوی نم یا بوهای شیمیایی، قادر به احساس بوی گاز نباشند. به علاوه شرایط خاصی در لوله و خاک می تواند موجب محو بو شود، یعنی گم شدن عامل بوزا به طوری که با حس بویایی نمی توان آن را پیدا کرد. لطفاً برای اطلاعات بیشتر در مورد محو بو، به سایت [socalgas.com](http://www.socalgas.com) مراجعه کنید.

در صورت استشمام بوی نشت گاز



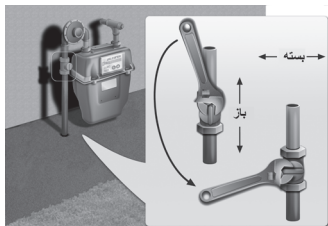
- آرامش خود را حفظ کنید.
- کبریت، شمع یا سیگار روشن نکنید.
- از روشن یا خاموش کردن وسایل برقی یا لامپ ها یا استفاده از هر دستگاهی که ممکن است ایجاد جرقه کند خودداری کنید.
- فوراً محل را ترک کنید، و از مکانی امن با SoCalGas با شماره ۱۳۴۵-۴۲۷-۸۸۸-۱ در ۲۴ ساعت شبانه روز و هفت روز هفته تماس بگیرید؛ یا با ۹۱۱ تماس بگیرید.

چگونگی قطع گاز در وضعیت اضطراری

در صورت وجود یک وضعیت اضطراری اطلاع از محل دقیق کنتور گازتان اهمیت دارد.

وقتی در مقابل کنتور گاز می ایستید، لوله ای را می بینید که از زمین به کنتور وصل شده است. یک شیر قطع گاز به موازات لوله وجود دارد که معمولاً حدود ۶ تا ۸ اینچ (۱۵ تا ۲۰ سانتیمتر) بالای سطح زمین قرار گرفته است. از یک آچار قابل تنظیم ۱۲ اینچی یا بزرگتر استفاده کنید و شیر را یک چهارم دور به یک سمت بچرخانید تا شیر به صورت متقاطع نسبت به لوله قرار گیرد (نگاه کنید به نمودار).

مهم: همیشه هنگام تماس دست با کنتور گاز، لوله کشی گاز، شیرها و اجزاء وابسته احتیاط را رعایت کنید. وسایل خانگی معیوب یا سیم کشی برقی معیوب در ساختمان می تواند به طور اتفاقی الکتریسیته را وارد کنتور گاز یا تجهیزات گازی وابسته کند و موجب شوک الکتریکی شود.



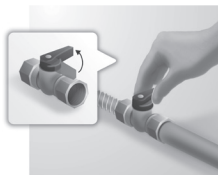
عکس نزدیک از یک شیر گاز معمولی

پس از قطع گاز خود

اگر گازتان را از کنتور قطع کردید، بگذارید قطع بماند. خودتان آن را مجدد باز

نکنید. برای باز کردن مجدد گاز، روشن کردن مجدد شمعک ها و سرویس وسایل تان با SoCalGas تماس بگیرید.

شیرهای قطع گاز وسایل گازسوز



شیرهای قطع گاز وسایل این امکان را فراهم می کند که در صورت وقوع نشت در قسمتی از دستگاه، جریان گاز را در محل ببندید.

به منظور رعایت نکات ایمنی، شیر قطع گاز باید در هر وسیله گاز سوز بین دیوار و رابط آن وسیله نصب شود. اگر نشت گاز در یکی از وسایل اتفاق بیفتد، با این شیر شما می توانید به جای قطع کامل گاز از محل کنتور، گاز همان وسیله را ببندید. برای بستن بعضی شیرها به آچار نیاز دارید.

ایمنی خط لوله

تعمیر و نگهداری و بهسازی خط لوله

ما به طور منظم وظایف مربوط به ایمنی خط لوله از جمله حفاظت، آزمایش، تعمیر، و تعویض خطوط لوله را انجام می دهیم. ما تمامی مقررات فدرال و ایالتی را برای اجرا و تعمیر و نگهداری صحیح خطوط لوله از جمله آموزش و آزمون فنی مداوم برای کارمندان، رعایت می کنیم و حتی فراتر می رویم. هدف ما شناسایی و حل مشکلات احتمالی پیش از وقوع مشکلی جدی است. شرکت SoCalGas برنامه مدیریت کاملاً منسجمی را نیز در مناطق پرجمعیت به اجرا درآورده است. ما از ابزارهای پیشرفته بازرسی ایمنی برای نظارت بر شرایط لوله ها و بررسی میزان اثربخشی فعالیت های مداوم مان در زمینه تعمیر و نگهداری استفاده می کنیم. به منظور اجرای این بازرسی های مهم، منطقه اطراف خطوط لوله ما باید خالی از بوته ها، درختان، نرده ها و بناهای دیگر باشد.

نشانه‌ها اصلی ترین خطوط لوله

نزدیک به شما را نشان می دهند

هدف از نشانه‌ها تنها نشان دادن محل تقریبی خطوط لوله در زیر زمین است. نشانه‌ها عمق یا تعداد خطوط لوله را در آن محل مشخص نمی کنند. برای مشاهده نقشه ها و شناسایی محل تقریبی خطوط لوله اصلی گاز طبیعی در منطقه خود، به **Gas Transmission** (بخش انتقال گاز) و **High Pressure Distribution Pipeline Interactive Map** (نقشه واکنشی توزیع خطوط لوله پرفشار) در **socalgas.com** یا به وب سایت **National Pipeline Mapping System** به آدرس **www.npms.phmsa.dot.gov/*** مراجعه کنید این نقشه ها تنها محل کلی خطوط لوله را نشان می دهند و هرگز برای حفاری از آنها استفاده نکنید، بلکه حداقل دو روز کاری قبل از حفاری با ۸۱۱ تماس بگیرید.

* لطفاً توجه کنید. وب سایت **NPMS** شما را به یک سایت شخص ثالث می برد که متعلق به **SoCalGas** نیست و محل **High Pressure Gas Distribution Lines** (خطوط توزیع گاز پرفشار) را نشان نمی دهد.

پیش از حفاری با ۸۱۱ تماس بگیرید- این شماره رایگان است!

خطوط لوله ممکن است هر جایی قرار داشته باشند، از جمله زیر خیابان ها، پیاده روها و املاک شخصی، و گاهی فقط چند اینچ با سطح زمین فاصله دارند. خاکبرداری، کاشت گیاه، تخریب و شکل های دیگر حفاری علت های اصلی خرابی خطوط لوله هستند. به همین علت مهم است قبل از شروع به هر گونه حفاری از محل آنها مطلع شوید.

خواه تصمیم داشته باشید مجتمع بزرگی بسازید یا فقط بخواهید حیاط خود را محوطه سازی کنید، از طریق تماس با خدمات آماده باش زیرزمینی در ۸۱۱، حداقل دو روز کاری پیش از حفاری، ایمنی خود و اطرافیان خود را حفظ کنید. می توانید روزهای دوشنبه تا جمعه (به استثنای روزهای تعطیل) بین ساعت ۶ صبح و ۷ بعدازظهر، با **Underground Service Alert** (خدمات آماده باش زیر زمینی) تماس بگیرید. **Underground Service Alert** با **SoCalGas** و مالکان شرکت های خدماتی دیگر در منطقه همکاری می کند و می تواند از صدمات، خسارت گزاف دارایی ها و اتلاف خدمات عمومی پیشگیری کند.

زمانی که همه خطوط نشان گذاری شدند، فقط از ابزارهای دستی برای حفر در محدوده ۲۴ اینچی هر خط لوله علامت گذاری شده با دقت استفاده کنید تا قبل از استفاده از هرگونه تجهیزات برقی حفاری، محل دقیق همه خطوط در منطقه مشخص شود. ۲۴ اینچ (۶۰ سانتیمتر) را از قطر بیرونی روی هر لوله از خط لوله را اندازه بنید. هرگونه خرابی خط لوله را با تماس فوری با شماره ۱۳۴۵-۴۲۷-۸۸۸-۱ به ما گزارش دهید. هر خرابی هر چقدر کوچک باشد باید گزارش داده شود. حتی یک خراش کوچک یا فرورفتگی در خط لوله، روکش، یا هر جزء پیوسته به آن یا گذاشتن چیزی مثل یک سیم از مجاورت خط لوله، می تواند موجب شکستگی خطرناک یا نشت در آینده شود. اگر شما کاری کردید که به نظر می رسد فقط یک آسیب جزئی به لوله یا یکی از اجزای پیوسته به لوله است، باز هم باید از طریق تماس با ۱۳۴۵-۴۲۷-۸۸۸-۱ فوراً ما را مطلع کنید. برای اطلاعات بیشتر در مورد ایمنی خطوط لوله به سایت **socalgas.com** مراجعه کنید.

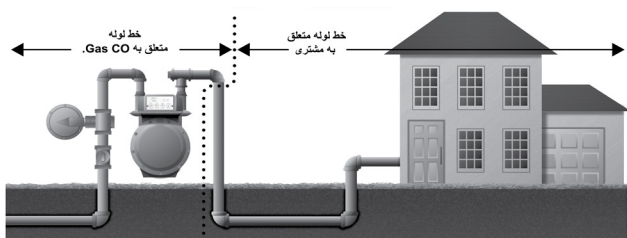
تعمیر و نگهداری خطوط گاز

SoCalGas مسئول تعمیر و نگهداری خطوط لوله ای است که گاز طبیعی را به

کنتور شما می‌رساند. در هر حال اگر شما مالک ملک، مدیر، مستأجر و/یا ساکن ملک هستید، شما مسئول تعمیر و نگهداری خطوط گاز در سمت دیگر کنتور هستید. این خطوط گاز متعلق به مشتری شامل همه لوله‌کشی‌هایی می‌شود که:

- از کنتور گاز شما به وسیله‌های گازسوز در منزل شما می‌رسد.
- از کنتور گاز کنار جدول خیابان به منزل شما (زمانی که کنتور درست در کنار منزل نیست) می‌رسد.
- زیر زمین از کنتور به ساختمان، گرمکن استخر یا جکوزی، کباب‌پز یا سایر وسایل گازسوز می‌رسد.

عدم تعمیر خطوط لوله‌گاز می‌تواند در اثر فرسودگی و نشت منجر به خطرات بالقوه‌ای شود. به منظور نگهداری و تعمیر مناسب خطوط گازتان باید بخواهید



هر چند وقت یکبار آنها را بازرسی کنند تا شرایط خطرناک از جمله زنگ‌زدگی (در صورتی که لوله فولادی یا از جنس فلز دیگری باشد و نشت تشخیص داده شود و هر وضعیت خطرناکی فوراً بازرسی شود). یک متخصص مجرب و دارای مجوز مثل پیمانکار لوله‌کشی یا دستگاه‌گرماپیشی می‌تواند به شما در یافتن، بازرسی و تعمیر خطوط گاز زیرزمین کمک کند.

توجه: اگر سیستم خط‌گاز با کنتور اصلی دارید، از طرف U.S. Department of Transportation ملزم هستید به مستأجران خود اطلاعات بالا را ابلاغ کنید. می‌توانید با قرار دادن یک کپی از این بروشور در یک قسمت عمومی ساختمان که مستأجران زیاد رفت و آمد می‌کنند، این کار را انجام دهید.

کنتور گاز

دسترسی ایمن الزامی است

SoCalGas مالکیت و تعمیر و نگهداری کنتور، رگلاتور و لوله کشی های وابسته واقع در ملک شما را به عهده دارد. SoCalGas بنا به Tariff Rule ۲۵، حق دسترسی به تسهیلات واقع در ملک شما را دارد. کارمندان خدماتی ما باید مسیر امنی را به سمت کنتور داشته باشند که عاری از بوته، بنا، آوار یا سایر خطرات راه باشد. حتماً مسیر به سمت کنتور را به دقت بررسی کنید تا مطمئن شوید هیچ یک از شرایط خطرناک وجود ندارد. اگر بخواهید که در ورودی همیشه قفل باشد لطفاً با ما تماس بگیرید تا دسترسی به کنتور را در نوبت های آینده قرائت کنتور ترتیب دهیم. همچنین ممکن است هنگام نیاز به انجام کاری روی کنتور یا بررسی لوله کشی زیر زمینی مجبور شویم با شما تماس بگیریم. در یک وضعیت اضطراری شاید لازم باشد اداره آتش نشانی یا SoCalGas به دلایل ایمنی کنتور را قطع کنند. لطفاً اطمینان حاصل کنید که کنتور همیشه بدون خطر در دسترس باشد.

کنتورها را ماهی یک بار یا در حدود تاریخ مقرر (که روی قبض نوشته شده) می خوانند. اگر کنتور ملک شما به هر دلیلی دور از دسترس باشد، قبض گاز تخمینی دریافت خواهید کرد. مأمور خواندن کنتور حق ندارند وارد محوطه ای شوند که در آن سگی خطرناک و خشن وجود داشته باشد، و کارمندان خدماتی ما اجازه ندارند وارد حیاطی شوند که سگی در آن باشد. بنابراین برای ایمنی کارمندان ما همیشه سگ خود را به شکل مطمئنی دور از کنتور گاز ببندید. در روزهای قرائت کنتور و خدمات رسانی حضوری، سگ را در خانه، گاراژ یا محوطه ای مطمئن نگه دارید. یک سگ بسته، با قلاده یا زنجیر محیط کاری امنی را برای کارمند ما ایجاد نمی کند.

دستکاری کنتور

دستکاری کنتور گاز و/یا لوله کشی گاز می تواند موجب آتش سوزی یا انفجار شود. California Penal Code (قانون کیفری کالیفرنیا) جایزا کردن، بستن یا دستکاری عمدی در شیر، کنتور، لوله یا سایر دستگاه های نصب شده روی لوله اصلی یا خط لوله گاز را جرم به حساب می آورد.

نصب و/یا اتصال هر گونه لوله، دستگاه یا وسیله ای به هر قسمتی از کنتور گاز یا لوله تا کنتور و نیز خود آن ممنوع است، از محل برداشته می شود، و ممکن است به هزینه های اضافی بیانجامد.

از کنتور گاز، لوله عمودی، لوله کشی گاز یا تجهیزات وابسته برای اتصال برق یا اتصال به زمین استفاده نکنید، زیرا ایمن و مجاز نیست. هنگام تماس با کنتور گاز، لوله های عمودی انقال گاز، شیرها و اجزای پیوسته احتیاط را رعایت کنید. وسایل خانگی معیوب یا سیم کشی برقی معیوب در ساختمان می تواند به طور اتفاقی الکتریسیته را وارد وسایل گازی کند و موجب شوک الکتریکی شود.

طبق مقررات California Public Utilities Commission (کمیسیون خدمات عمومی کالیفرنیا) General Order 112-E (دستور عمومی 112-E)، تنها SoCalGas اختیار به راه انداختن شیر قطع خدمات گاز را دارد.

تمامی مشتریان باید هزینه های سرقت گاز را متحمل شوند. اگر از دستکاری شخصی با کنتور گاز یا لوله کشی آگاه شدید، باید به SoCalGas گزارش دهید. تماس شما محرمانه خواهد ماند.

قرائت کنتور

کنتور گاز شما استفاده شما از

انرژی گاز طبیعی را به فوت

مکعب ثبت می کند. خواندن کنتور

می تواند به سادگی خواندن ساعت

باشد. از چپ به راست، فقط شماره

های بزرگ نشانگر ۱۰۰۰ دور یا

بیشتر را بخوانید. شماره های

کوچک فقط برای آزمایش هستند. وقتی عقربه ای بین دو شماره باشد، شماره کمتر را ثبت کنید. نمونه بالا ۶۰۸۴ را نشان می دهد.

برای بررسی مقدار گازی که مصرف می کنید، در ابتدای دوره قبض شماره را بخوانید و در پایان دوره نیز مجدد آنرا بخوانید (این دو شماره روی قبض چاپ می شود). تفاوت بین این دو شماره میزان چند صد فوت مکعب گازی است که مصرف کرده اید.

الزامات مربوط به تدخین

SoCalGas به عنوان بخشی از تعهداتش برای تأمین ایمنی و خدمات معتبر، قطع گاز قبل از انجام تدخین محل مسکونی یا تجاری، همچنین وصل مجدد گاز بعد از انجام تدخین را به عهده دارد. شرکت SoCalGas فقط اجازه کار با شیر قطع گاز را دارد. بیمانکاران تدخینی اجازه انجام این خدمات را ندارند. ما تمام این خدمات قطع و وصل شیر گاز را بدون هیچ هزینه ای برای شما انجام می دهیم. SoCalGas به عنوان بخشی از خدمات وصل گاز، همه وسایل را از



نظر ایمنی و کارایی، بازرسی و تنظیم می کند.
درخواست قطع گاز برای تدخین باید حداقل دو روز کاری قبل از قطع گاز ارائه شود.

برای وصل مجدد گاز حداقل یک روز کاری زودتر باید اعلام کنید.
برای تعیین تاریخ این خدمات با شماره ۱۳۴۵-۴۲۷-۸۸۸-۱ تماس بگیرید. قرار وصل مجدد گاز زودتر از دو روز پس از نصب چادر و تدخین ساختمان تعیین نمی شود. در صورتی که از طرف پیمانکار تدخینی تان Certification for Re-Entry ("گواهی ورود مجدد") را برای تصدیق ایمنی ورود مجدد به ساختمان در اختیار ما بگذارید، می توانیم وصل مجدد گاز را همان روز جمع کردن چادر تعیین کنیم. لطفاً راه دسترسی به کنتور گاز و در ورودی را باز بگذارید.

کارگران شرکت SoCalGas اجازه ورود به ساختمانی که برای تدخین بخشی از آن یا به طور کامل با چادر پوشیده شده است را ندارند.

اخطار منواکسید کربن

به منظور حفظ عملکرد ایمن و مؤثر وسایل گازسوز خود SoCalGas یا یک متخصص مجرب و دارای مجوز باید هر سال وسایل گازسوزتان را بازرسی کند. عدم انجام تعمیر و تنظیم سالانه ممکن است منجر به نقصان بازده وسیله و در بعضی موارد انتشار خطرناک منواکسید کربن شود.

منواکسید کربن گازی است بی رنگ، بی بو، و بی مزه، و زمانی تشکیل می شود که سوخت های فسیلی از قبیل کراسین، بنزین، پروپین، گاز طبیعی، نفت، زغال یا چوب بدون اکسیژن کافی بسوزد، که شرایطی موسوم به احتراق ناقص ایجاد می کند. در مورد وسایل گازسوز خانگی این وضعیت می تواند به علت نصب نادرست، حفظ و نگهداری نامناسب، استفاده غلط یا نقص ایجاد شود. از آنجایی که منواکسید کربن جای اکسیژن را در خون می گیرد، قرار گرفتن در معرض منواکسید کربن با غلظت بالا، یا غلظت پایین در مدت طولانی می تواند تأثیرات بدی داشته باشد که منتهی به بیماری وخیم و مرگ شود.

برای موارد زیر هشیار باشید: (۱) شعله زرد، بزرگ و متغیر (به استثنای بخاری های گازسوز تزئینی با هیزم های مصنوعی)؛ (۲) بوی تند و غیرطبیعی هنگام روشن بودن وسیله گازسوز که ممکن است نشان دهنده تولید الدهید، پیامدی جانبی ناشی از احتراق ناقص، باشد؛ و (۳) حالت های ناشناخته ای مثل تهوع، خواب آلودگی، سردرد، سرگیجه، استفراغ، آشفستگی ذهنی، تنگی نفس و/یا علائم آنفلوآنزا.

- اگر مشکوک به وجود منواکسید کربن در خانه شدید:
- در صورتی که خطری نداشته باشد فوراً وسیله گازسوز را خاموش کنید.
- ساختمان را ترک کنید و با ۹۱۱ تماس بگیرید.
- اگر کسی در خانه علائم مسمومیت احتمالی با منواکسید کربن را دارد درخواست مراقبت پزشکی فوری دهید.
- از طریق شماره ۱-۸۸۸-۴۲۷-۱۳۴۵ با شرکت SoCalGas یا یک متخصص واجد شرایط و دارای مجوز تماس بگیرید.
- قبل از این که وسیله گازسوز مشکوک توسط SoCalGas یا متخصص واجد شرایط و دارای مجوز بازرسی، سرویس و ایمنی آن تأیید نشده است از آن استفاده نکنید.

آزیر اعلام خطر منواکسید کربن

California's Carbon Monoxide Poisoning Prevention Act of ۲۰۱۰ (قانون پیشگیری از مسمومیت منواکسید کربن کالیفرنیا در سال ۲۰۱۰) الزام می‌دارد که همه املاک مسکونی که وسایل حرارتی با سوخت فسیلی، شومینه یا پارکینگی متصل به خانه دارند، به آذیر اعلام خطر منواکسید کربن تأیید شده مجهز باشند. تمامی خانه‌های تک خانواده باید تا تاریخ ۱ ژانویه ۲۰۱۳ آذیر اعلام خطر منواکسید کربن داشته باشند. تنها آذیرهایی که به تصویب California State Fire Marshall (رئیس آتش نشانی ایالتی کالیفرنیا) رسیده باشد و گواهینامه Underwriter's Laboratories (از مایشگاه‌های تأیید کیفیت) (UL) داشته باشند، باید مورد استفاده قرار گیرند. این آذیرها را می‌توانید از فروشگاه‌های محلی ابزارآلات و بهسازی خانه تهیه کنید.

نکات ایمنی در مورد وسایل گازسوز

- همیشه مشتری مسئول حفظ و نگهداری از وسایل گازسوز است. مراقبت مناسب از وسایل کمک می‌کند که بدون خط و با کارایی درست کار کنند. در اینجا به بعضی از نکات مهم اشاره می‌کنیم:
- وسایل گازسوزتان را سالی یک بار توسط متخصص مجرب و دارای مجوز یا شرکت SoCalGas بازرسی کنید.
- هرگز پارچه، زمین شوی، کاغذ یا سایر وسایل قابل احتراق را نزدیک وسایل گازسوز نگهداری نکنید.



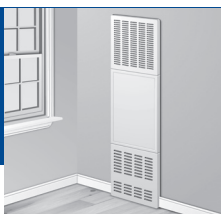
- هرگز چیزی را که ممکن است در جریان هوای طبیعی وسیله گازسوز تأثیر گذارد، نزدیک وسیله نگهداری نکنید.
- هرگز مواد قابل اشتعال را در یک اتاق یا نزدیک وسایل گازسوز یا گرمازا نگهداری یا استفاده نکنید. مواد قابل اشتعال عبارتند از بنزین، اسپری های رنگ، حلال ها، حشره کش ها، چسب ها، تیره کننده ها، جلا دهنده ها، مواد تمیز کننده و سایر ظروف محتوی مواد فشرده.
- هرگز از اجاق گاز، منقل، یا کباب پز برای گرم کردن خانه خود استفاده نکنید زیرا این وسایل برای این منظور ساخته نشده اند.

ایمنی اجاق

- روی اجاق را از روغن تمیز نگه دارید. روغن قابل اشتعال است و جمع شدن بیش از حد آن ممکن است منجر به آتش سوزی شود.
- برای گرم کردن خانه از شعله بالایی یا داخلی اجاق استفاده نکنید.
- داخل یا روی اجاق فویل آلومینیوم نصب نکنید چون ممکن است جلوی منفذهای هوا را بگیرد و منجر به مسمومیت منواکسید کربن شود.

ایمنی دستگاه گرمایشی

حفظ ایمنی و کارایی درست دستگاه گرمایشی اهمیت زیادی دارد. نکات زیر را در مورد دستگاه گرمایشی منزل خود رعایت کنید.



دستگاه گرمایش دیواری



دستگاه گرمایش زمینی

دستگاه گرمایشی زمینی

- با جارو برقی کشیدن مرتب دستگاه گرمایش زمینی و اطراف آن از جمع شدن کرک و پرز جلوگیری کنید.
- کودکان را از کوره گرما دور کنید چون به شدت داغ می شود.
- از آتش دوری کنید- قالیچه، اسباب و وسایل، یا مواد قابل اشتعال را روی یا نزدیک

کوره گرما نگذارید و جریان هوا را مسدود نکنید.

دستگاه گرمایشی دیواری

- در فصل گرمایش، هر یک ماه یکبار درون محفظه احتراق دستگاه های گرمایش با دودکش دیواری را تمیز کنید تا از تجمع پرز و کرک جلوگیری نمایید.
- از آتش فاصله بگیرید — مبلمان یا وسایل قابل اشتعال را در کنار کوره گرما قرار ندهید.

دستگاه گرمایشی گرانشی مرکزی

- درجه حرارت دستگاه گرمایشی را از گرفتگی ها پاک کنید.
- از وسایلی که باعث جلوگیری از جریان هوا می شوند در نزدیکی دستگاه گرمایشی نگهداری نکنید.

دستگاه گرمایشی دمنده مرکزی

عملکرد بسیاری از دستگاه های گرمایشی گازی این است که هوا را از اتاق می گیرند. کرک و پرز، و گرد و خاکی که در هوا حرکت می کند، یا وسایلی که داخل یا اطراف سیستم نگهداری می شوند می توانند موجب مسدود شدن جریان هوا شوند. به منظور عملکرد سالم و مؤثر دستگاه گرمایشی گازی باید از جمع شدن گرد و خاک و پرز جلوگیری کنید و انسدادهای دیگر را در نزدیکی آن دور کنید. هرگز مواد قابل اشتعال مثل روزنامه، مایعات قابل اشتعال یا مواد تمیز کننده را نزدیک سیستم نگهداری نکنید.

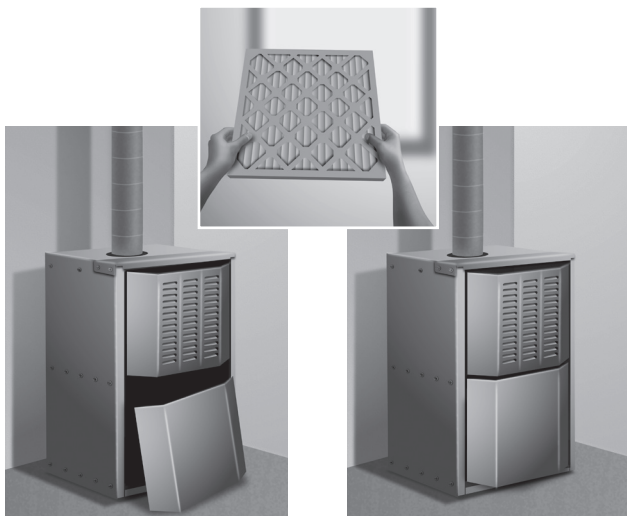
- بیشتر دستگاه های گرمایشی فشار هوا فیلتری دارند که هوا را قبل از گرم کردن و به جریان انداختن در خانه پاک می کند. در دوره استفاده از دستگاه گرمایشی هر ماه این فیلتر را از لحاظ جمع شدن پرز بررسی کنید. در صورت لزوم فیلتر را تمیز یا تعویض کنید.
- هنگام نصب فیلتر جدید یا تمیز شده دقت کنید در پنل جلویی دستگاه گرمایش را درست نصب کنید، به طوری که به راحتی جا بیفتد. هرگز بدون صحیح قرار گرفتن در پنل جلویی در جای خود بخاری را به کار نیندازید زیرا ممکن است خطر مسمومیت منواکسید کربن ایجاد کند. بیشتر دستگاه های گرمایشی جدید فشار هوا کلید ایمنی دارند که در صورت صحیح قرار نگرفتن در یا پنل قسمت فیلتر، مانع به کار افتادن آن می شود.

اخطار: دستگاه های گرمایش گازی بدون دودکش ایمن نیستند و

استفاده از آنها در کالیفرنیا مجاز نمی باشد.

توجه: بعضی سیستم های قدیمی فشار هوا کلید ایمنی ندارند و ممکن است بدون پنل یا در قسمت فیلتر یا در صورت صحیح جانيفتادن آن کار کنند. این دستگاه های قدیمی در صورت نصب در اتاقک و در صورت کار با در/پنلی که در جای صحیح نیست، ایجاد منواکسید کربن را در خانه می کند.

- اگر نیاز به تعویض دستگاه گرمایشی خود دارید، نگاهی به تخفیف های موجود روی مدل های مناسب ENERGY STAR® در سایت socialgas.com بیندازید.



نادرست

نصب درست و نادرست پاتل کوره دمنده مرکزی. در فصل گرمایش، هر ماه فیلترها را بررسی کنید.

درست

ایمنی آبگرمکن

همه وسایل گازسوز دارای شعله اصلی و بسیاری از آنها دارای شعله شمعی (پیلوت) نیز هستند. نکات زیر را رعایت کنید تا خطر احتراق بخارهای قابل اشتعال به واسطه این شعله ها را کاهش دهید.

- آبگرمکن هایی که در پارکینگ ها نصب می شوند باید با سطح زمین فاصله داشته باشند، به طوری که شمعی یا دیگر منابع اشتعال حداقل ۱۸ اینچ (۴۵ سانتیمتر) از سطح زمین بالاتر باشند یا مطابق با مقررات ساختمانی محلی و دستورالعمل های نصب از طرف شرکت سازنده نصب شوند.

تذکر: شاید در برجسب ها و دفترچه های راهنمای آبگرمکن های مخزنی جدید (ضد اشتعال در برابر بخارهای قابل اشتعال) (FVIR)، اشاره ای به ضرورت رعایت فاصله ۱۸ اینچی برای نصب در پارکینگ ها نشده باشد. با این حال، مقررات مربوط

به این وسایل برای مستثنی ساختن آبرگرمکن های FVIR در پارکینگ ها از ضرورت بالا بردن آنها به روز رسانی نشده اند.

- هرگز مواد قابل اشتعال مانند بنزین، تینر رنگ، یا مواد پاک کننده را در کنار یا درون اتاق دارای وسایل گازسوز یا گرم کننده استفاده یا نگهداری نکنید.
- زمین لرزه می تواند باعث تکان خوردن یا واژگون شدن آبرگرمکن هایی شود که به درستی در جای خود ثابت نشده اند. برای جلوگیری از این حادثه، آبرگرمکن را با پیچ های قوی و بندهای فلزی در دو قسمت، یعنی یک سوم بالایی و پایینی مخزن آبرگرمکن، به بست های دیواری محکم ببندید. اطمینان حاصل کنید که بند پایینی را حداقل چهار اینچ (۱۰ سانتیمتر) بالاتر از درجه های ترموستات بسته آید. معمولاً تجهیزات مورد نیاز در فروشگاه ابزار آلات محل شما موجود می باشد. توصیه می کنیم متخصصی مجرب و دارای مجوز را برای نصب آن استخدام کنید.
- کاهش تنظیمات دما می تواند به جلوگیری از حوادث آتش سوزی و همچنین کاهش



هزینه های انرژی تان کمک

کند. دمای آب بیش از ۱۲۵

درجه فارنهایت می تواند باعث

سوختگی های شدید و حتی

مرگ شود. خانوارهایی که

دارای فرزند کوچک، معلول یا

افراد پیر هستند شاید لازم باشد

دمای ترموستات را روی ۱۲۰

درجه فارنهایت یا کمتر تنظیم

کنند تا از تماس با آب "داغ"

جلوگیری شود. لطفاً جهت اطلاع از تنظیمات ایمینی درجه آبرگرمکن به توصیه های شرکت سازنده آبرگرمکن خود مراجعه فرمایید.

- در صورتی که نیاز به تعویض آبرگرمکن خود دارید، تخفیف های موجود برای مدل های پربازده را بررسی کنید. برای اطلاعات بیشتر، به سایت socialgas.com مراجعه فرمایید.

ایمینی دستگاه خشک کن

جهت کاهش خطر آتش سوزی یا صدمه به افراد، نکات و پیشگیری های ایمینی زیر را رعایت کنید:

- دود خشک کن های گازسوز باید همیشه به فضای بیرون انتقال یابد.
- لوله خروج دود خشک کن های گازسوز نباید از داخل فضای زیر سقف، دودکش، دیوار، سقف، یا فضاهای بسته ساختمان عبور داده شود.
- فقط از لوله های فلزی مورد تأیید برای خروج دود استفاده کنید. لوله های

پلاستیکی یا وینیلی برای خشک کن های گازسوز مورد تأیید نیستند.

- لوله خروج دود را به طور مرتب بازبینی کنید تا از عدم شکستگی، پیچ خوردگی یا از هرگونه انسداد آن مطمئن شوید.
- نواحی اطراف دهانه خروج دود و مجاور آن را از تجمع پرز و کرک خالی نگه دارید.
- قسمت ورودی لوله دود باید هر چند وقت یکبار توسط متخصصی مجرب و دارای مجوز تمیز شود.

شومینه های گازسوز

- برای جلوگیری از وقوع حوادث جدی، دریچه دود باید به طور دائم باز نگه داشته شود. از حفاظ دریچه دود که در تجهیزات مربوط به چوب های گازسوز موجود است استفاده کنید.

ایمنی عایق بندی فضای زیر سقف

- عایق بندی فضای زیر سقف می تواند به کاهش هزینه قبض های شما کمک کند. با این حال، نصب نامناسب عایق می تواند باعث ایجاد خطر آتش سوزی شود. اطمینان حاصل کنید که در عایق بندی قبلی و جدید فضای زیر سقف، نکات زیر رعایت شده است:
- عایق بندی را از کلیه منابع گرما، دستگاه های گرمایش، آبگرمکن ها، لوسترهای دیواری، موتورهای پنکه ای، دودکش ها، لوله ها و منافذ تهویه دور نگه دارید.
 - پوشش غیر قابل اشتعالی را دور منابع گرمای مذکور قرار دهید.
 - عایق بندی را از کلیه سیم های لخت یا سیم کشی "روکار" دور نگه دارید.
 - دریچه های ورود هوا به کوره های دمنده را عایق بندی نکنید.
 - منافذ تهویه در رخ بام و فضای زیر سقف را نپوشانید.
 - هر چند وقت یک بار عایق بندی زیر سقف را بررسی کنید که تکان نخورده باشد.
 - در صورت داشتن هرگونه سؤال در رابطه به نصب صحیح عایق، با یک پیمانکار عایق بندی دارای مجوز ایالتی تماس بگیرید.
 - اگر عایق بندی دیوار یا فضای زیر سقف شما نیاز به اصلاح یا تعمیر دارد، حتماً تخفیف های موجود را در سایت **socalgas.com** بررسی کنید.

فراخوان های مربوط به ایمنی وسایل

The U.S. Consumer Product Safety Commission (کمیسون نظارت بر ایمنی محصولات مصرف کنندگان ایالات متحده) (CPSC) هر چند وقت یکبار برای برخی وسایل و تجهیزات گازسوز، برنامه های فراخوان های ایمنی برگزار می کند. اطلاعات مربوط به فراخوان های ایمنی محصولات که شاید مربوط به وسایل شما شود، در وب سایت CPSC (cpsc.gov) در دسترس می باشد. همچنین می توانید از طریق شماره تلفن ۲۷۷۲-۶۳۸-۸۰۰-۱ با CPSC تماس حاصل فرمایید. TDD/TTY شماره تماس - ناشنویان: ۱-۸۰۰-۶۳۸-۸۲۷۰. لطفاً توجه فرمایید: این پیوند شما را به یک سایت شخص ثالث می برد، که متعلق به SoCalGas نمی باشد.

نکات مربوط به بازدهی جهت کمک به صرفه جویی

با کاهش استفاده انرژی، هزینه های قبض گاز خود را کاهش دهید.

گرمایش خانه

- دستگاه گرمایش خود را طوری تنظیم کنید که با حداکثر بازدهی کار کند.
- فیلترهای دستگاه گرمایش را مطابق با توصیه های کارخانه سازنده تمیز یا تعویض کنید و از این طریق، تا دو درصد در هزینه های گرمایش صرفه جویی کنید.
- برای ایمنی و بازدهی مناسب، کلیه منافذ و دریچه های دستگاه گرمایش را از خاک، پرز و موانع خالی نگه دارید. مواد قابل اشتعال، از قبیل اسپری ها، مخازن اکسیژن، مایع های قابل اشتعال و غیره را از وسیله گازسوز خود دور نگه دارید.
- با کم کردن درجه ترموستات به میزان ۳ تا ۵ درجه، تا ۳۰ درصد در هزینه های گرمایش صرفه جویی کنید.
- برای کمک به تنظیم دمای خانه خود با کنترل آسان و صرفه جویی در انرژی، یک ترموستات هوشمند نصب کنید.
- شکاف بین درها و پنجره هایی که باد از آنها وارد می شود را بپوشانید.
- دریچه ها و کانال های هوا را برای عدم وجود درز بررسی کنید. کانال ها باید با درز گیرهای نوع mastic تعمیر شوند، نه با نوارچسب های برزنتی. با این کار می توانید تا ۲۵ درصد در هزینه های گرمایش خود صرفه جویی کنید.
- در روز، پرده ها و کرکره های جلوی پنجره را باز کنید تا نور خورشید خانه را گرم کند. به هنگام شب آنها را ببندید تا از خروج میزان گرما بکاهید.
- با نصب و بهسازی عایق بندی دیوارها و فضای زیر سقف تا ۲۵ درصد در هزینه های گرمایش صرفه جویی کنید.
- هرگز از اجاق گاز یا باربیکیو برای گرم کردن داخل خانه استفاده نکنید! این وسایل برای این کار طراحی نشده اند و می توانند موجب خطرات آتش سوزی و مونواکسید کربن شوند.

آب گرم

- تنظیم دمای ترموستات آبگرمکن روی درجه پیشنهادی کارخانه سازنده، یعنی ۱۲۰ درجه فارنهایت، یا کمی پایین تر از آن به جلوگیری از آتش سوزی و کاهش هزینه های انرژی تان کمک می کند.
- شیرهای نشت دار را تعمیر کنید. یک قطره آب گرم در ثانیه برابر است با هدر رفتن ۵۰۰ گالن در سال.
- اگر آبگرمکن گازسوز دارید، به هنگام سفر آنرا روی حالت "شمعک" بگذارید. اگر آبگرمکن برقی است، آنرا از فیوز خاموش کنید.
- وقتی ماشین ظرف شویی پر است آن را روشن کنید.
- از دوش های کم فشار و کم مصرف استفاده کنید تا مصرف آب را کاهش داده و تا ۱۰ درصد در هزینه های گرمایش آب صرفه جویی کنید.
- به جای آنکه حمام کنید، با آب سردتر و در مدت زمانی کمتر دوش بگیرید.
- در حمام کردن ممکن است تا ۲ و نیم برابر یک دوش گرفتن ۵ دقیقه ای آب گرم مصرف شود.
- لوله های خارجی بدون پوشش را عایق بندی کنید.

لباس شویی و خشک کن

- با مخزن پر لباس شویی را روشن کنید یا میزان آب را با میزان لباس ها تنظیم کنید. به هنگام شستشو، از آب سرد استفاده کرده و پاک کننده ای انتخاب کنید که مناسب شستشو در آب سرد است.
- همیشه هر زمان که ممکن است با مخزن پر از خشک کن استفاده کنید. هرگز بیش از حد خشک نکنید. دو یا چندبار پشت سر هم از خشک کن استفاده کنید تا از گرمای مانده در داخل خشک کن بهره بگیرید. فیلتر پرزگیر را قبل از هر دوره تمیز کنید. هر چند وقت یکبار، تجمع پرز و غبار را از لوله خروج دود دستگاه، پشت آن و پشت فیلتر غبارگیر پاک کنید.

پخت و پز

- اگر لزومی به این کار نیست، اجاق گاز را از قبل گرم نکنید؛ در فر را نیز حین پختن غذا باز نکنید.
- هنگام پخت و پز، از قابلمه ها و ماهی تابه هایی استفاده کنید که اندازه آن مناسب با اندازه شعله است. همزمان چند غذا را با هم پخته و مطابق با دستورات دما و زمان مورد نیاز غذا را بپزید.
- فر و شعله ها را تمیز نگه دارید.

هزینه گاز طبیعی چقدر است؟

در زیر، هزینه های متوسط از کارکرد معمولی وسایل گازسوز ذکر شده است.

دستگاه گرمایش

به طور متوسط، گرم کردن یک خانه معمولی در سردترین ماه های زمستان حدود ۲۰۰ دلار در روز هزینه می برد.



آبگرمکن

هزینه گرم کردن آب برای یک خانوار سه نفری (۶۰ گالن در روز) حدود ۲۷۰۰ دلار در ماه می شود.



اجاق گاز

در شرایط معمولی، پخت و پز هر غذا حدود ۱۲ سنت هزینه می برد.



خشک کن لباس

خشک کردن یک مخزن لباس در حدود ۱۲ سنت هزینه می برد.



صرفاً جهت شفاف سازی. میانگین هزینه ها برای یک خانه تک خانواری با مساحت ۱۶۰۰ فوت مربع، با مصرف ۴۴۳ واحد در سال، در کالیفرنیا جنوبی. هزینه ها شامل نرخ متوسط طبقه مسکونی Southern California Gas Company، یعنی ۱،۵۰ دلار در واحد گرما، می شود؛ همچنین خانه تا دمای ۶۸ درجه فارنهایت گرم می شود. نرخ ها متغیر هستند. هزینه های واقعی شاید متفاوت باشد و برای خانه های جدیدتر دارای وسایل پربازده می تواند کاهش یابد..

قرايت قبض ماهانه شما



A Sempra Energy utility*

ACCOUNT NUMBER 128 102 5990 8
 SERVICE FOR
 JOHN Q PUBLIC
 123 TEST ST
 PLACENTIA CA 92870-1127



DATE MAILED Jun 24, 2010
 24 Hour Service
 1-800-427-2200 English
 1-800-342-4545 Español
 1-800-252-0259 TTY
 www.socialgas.com

Page 1 of 2

H

CARE You are currently receiving the CARE discount. The discount now appears as a separate credit on your bill.

Account Summary

Previous Balance		\$28.53
Payment Received	06/04/10	- 28.53
Current Charges		+ 34.82
Total Amount Due		\$34.82

Current Charges

Rate: GR - Residential Climate Zone: 1 Baseline Allowance: 16 Therms
 Meter Number: 01580645 (Next scheduled read date Jul 14 2010) Cycle: 8

Billing Period	Days	Current Reading	Previous Reading	Difference	Billing Factor	Total Therms
05/13/10 - 06/15/10	33	5446	5411	35	1.017	36

GAS CHARGES

Customer Charge 33 Days x \$.16438 **Amount(\$)** 5.42

Gas Service (Details below) 36 Therms

	Baseline	Over Baseline
Therms used	16	20
Rate/Therm	\$.75625	\$.99600
Charge	\$12.10	+ \$19.92
		= 32.02

CARE Program Discount -7.49
Total Gas Charges \$29.95

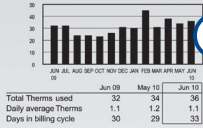
TAXES & FEES ON GAS CHARGES

	Amount(\$)
Slate Regulatory Fee 36 Therms x \$.00068	.02
CARE Public Purpose Surcharge 36 Therms x \$.04671	1.68
Los Angeles City Users Tax \$31.65 x 10.00%	3.17
Total Taxes and Fees on Gas Charges	\$4.87

Total Current Charges \$34.82

DATE DUE Jul 16, 2010
AMOUNT DUE \$34.82

Gas Usage History (Total Therms used)



	Jun 09	May 10	Jun 10
Total Therms used	32	34	36
Daily average Therms	1.1	1.2	1.1
Days in billing cycle	30	29	33

In your bill inserts this month:

- What can you do to reduce your energy costs?
- What is the clean fuel of choice?
- Easy, secure and good for the environment

The Gas Company's gas commodity cost per therm for your billing period:
 Jun. \$.41577 May. \$.42672

PLEASE KEEP THIS PORTION FOR YOUR RECORDS. (FAVOR DE GUARDAR ESTA PARTE PARA SUS REGISTROS.)
 PLEASE RETURN THIS PORTION WITH YOUR PAYMENT. (FAVOR DE DEVOLVER ESTA PARTE CON SU PAGO.)



A Sempra Energy utility*



Save Paper & Postage
 PAY ONLINE
 www.socialgas.com

ACCOUNT NUMBER
 128 102 5990 8

DATE DUE Jul 16, 2010
AMOUNT DUE \$34.82

Please enter amount enclosed.

\$

Write account number on check and make payable to The Gas Company.

JOHN Q PUBLIC
 123 TEST ST
 PLACENTIA CA 92870-1127

THE GAS COMPANY
 PO BOX C
 MONTEREY PARK CA 91756-5111

80 1281025990 00003482 85 1281025990 0000062984

090512670389

- ۱ اطلاعات تماس مشخص تر ارائه شده اند.
- ۲ "خلاصه حساب جدید" موجودی و پرداخت قبلی شما را علاوه بر هزینه های فعلی نشان می دهد.
- ۳ مهلت پرداخت و مبلغ قبض در قالبی مشخص تر و جدید.
- ۴ نمودار میله ای مقایسه ای سریع از مصرف را نشان می دهد.
- ۵ اطلاعات ساده شده مربوط به مصرف گاز.
- ۶ جایی جدید برای پیام های مهم و روش های مدیریت قبض گازتان.
- ۷ برای مشترکینی که در برنامه CARE ثبت نام کردند، اکنون تخفیف محسوب شده در خطی جداگانه در قبض شما نشان داده شده است.
- ۸ قبض های آنلاین ما نیز تغییر یافته اند. ما صدور قبوض به صورت الکترونیکی و خدمات پرداخت از طریق "حساب من" را نیز ارائه می دهیم.

پرسشها و پاسخهای متداول درباره قبض گاز

نرخ های گاز چگونه تعیین می شوند؟

نرخ های گاز از طرف California Public Utilities Commission (CPUC) مشخص می شوند. هدف این کمیسیون این است که با تعیین "سهیمه های پایه واحد گاز" برای همه مشترکین مسکونی، آنها را به استفاده مفید و درست از گاز طبیعی تشویق کند.

سهیمه های پایه واحد گاز چیست؟

به دستور مرجع قانونگذار در ایالت، و با تعیین آن از طرف CPUC، "سهیمه های پایه واحد گاز" مقدار گاز طبیعی مورد نیاز برای برآوردن نیازهای اصلی یک خانه متوسط است. SoCalGas ملزم است که این مقادیر "پایه" را با پایین ترین نرخ مسکونی خود محاسبه کند.

سهیمه پایه پزشکی چیست؟

اگر فردی در خانواده شما به دلیل ابتلا به بیماری یا عارضه ای نیاز به گرمای بیشتری داشته باشد، شاید برای دریافت گاز اضافی با پایین ترین نرخ (نرخ پایه) واجد شرایط باشید. برای اطلاعات بیشتر، به سایت socialgas.com مراجعه کنید یا با شماره ۱-۸۸۸-۴۲۷-۱۳۴۵ تماس بگیرید.

چرا هزینه های قبض های گاز من متفاوت است؟

شرایط آب و هوایی فصلی می تواند در میزان گاز مصرفی شما تأثیر بگذارد. زمانی که هوای بیرون سرد است، دستگاه گرمایش و آبگرم کن شما باید به میزان بیشتری کار کرده تا خانه و آب سرد را گرم کند. تغییرات در قیمت های عمده گاز طبیعی که بر اساس شرایط بازار است نیز می تواند در قبض شما تأثیرگذار باشد. SoCalGas برای پایین نگه داشتن هزینه های گاز طبیعی تا حد ممکن، فعالانه به دنبال تأمین کنندگان و منابع گاز طبیعی است و از آنها پشتیبانی می کند.

چرا قبض گاز من با قبض گاز همسایه فرق دارد؟

گرچه شاید مساحت خانه هر دوی شما یکسان باشد، ولی به دلیل تمایلات مربوط به دمای خانه و تعداد دفعات استفاده از ماشین لباس شویی و خشک کن، حمام، و پخت و پز، هزینه های قبض های گاز با هم متفاوت می شوند. مهمان یا عضو جدید در خانواده نیز می تواند مقدار گاز مصرفی را افزایش دهد. نوع پوشش کف، پوشش پنجره ها و همچنین نوع وسایل گازسوز نیز می تواند در میزان گاز مصرفی شما تأثیرگذار باشد.

اگر قبض گاز من بیش از معمول شد، چکار کنم؟

موارد زیر را بررسی کنید:

- آیا ترموستات شما دارای دکمه خاموش/روشن است؟ اگر نیست، هنگامی که دما به پایین تر از دمای تنظیم شده می رسد، دستگاه گرمایش خود به خود روشن می شود.
- آیا کانال های کولر آبی را در زمستان یا به هنگام استفاده از دستگاه گرمایش خود باز گذاشته اید؟
- لوله آب گرم یا محل اتصالی وجود دارد که نشستی داشته باشد؟
- آیا درجه گرم کننده استخر یا حوضچه خود را در زمستان روی حالت "خاموش" یا "شمعک" گذاشته اید؟ حتی تنظیم ترموستات روی پایین ترین درجه ممکن هم در صورت کاهش دما به میزان کافی، می تواند باعث روشن شدن دستگاه گرم کننده شود.
- آیا به تازگی پیامی درباره افزایش نرخ های گاز در قبض خود دریافت کرده اید؟
- آیا در طول دوره قبض، مهمان یا فرد جدیدی در خانواده داشته اید؟

پرداخت قبض ماهانه خود

موعد پرداخت قبوض به محض دریافت آن است و اگر تا ۱۹ روز پس از تاریخ پست قبض که در آن ذکر شده پرداخت نشود، از مهلت پرداخت می گذرد. چک های پرداختی

باید قابل پرداخت به یکی از شرکت های، Southern, The Gas Company،

California Gas Company و یا SoCalGas باشد. در زیر درباره روش های کنونی امکان پذیر برای پرداخت قبوض توضیحاتی ارائه شده است. برای اطلاعات بیشتر درباره روش های پرداخت قبوض، به سایت ما به آدرس socalgas.com مراجعه فرمایید.

روش های پرداخت قبض

به صورت آنلاین، از طریق "حساب من"

قبض خود را از طریق سایت My Account به صورت آنلاین دریافت و پرداخت کنید. همچنین با My Account می توانید سوابق حساب خود را تا دو سال قبل هم مرور کنید، درخواست قطع، وصل، یا انتقال سرویس گاز خود را بدهید، زمان مراجعه کارکنان خدمات رسانی را مشخص کنید، پرداختی را ترتیب دهید، و غیره.

شعبه خانگی بانک ها

در این روش می توانید تنها با ورود به یک وب سایت، مثل وب سایت بانک، شرکت تعاونی اعتباری، شرکت معاملاتی یا پرتال وب مورد علاقه تان، قبض گاز خود را دریافت و پرداخت نمایید. در بسیاری از سایت های شعبه های خانگی بانک ها خدمات "قبوض الکترونیکی" ارائه می شود — پس می توانید با درخواست به قطع صدور قبض های کاغذی و دریافت قبض های الکترونیکی به جای آن، به حفظ محیط زیست کمک کنید. برای اطلاع از اینکه آیا مؤسسه مالی و اعتباری شما از این امکان برخوردار است، به ebillplace.com/cda/ebillplace مراجعه فرمایید. لطفاً توجه کنید: این لینک شما را به یک وب سایت شخص ثالث می برد که متعلق به SoCalGas نمی باشد. همچنین می توانید در سایت socalgas.com برای دریافت قبوض الکترونیکی ثبت نام کنید.

دفاتر نمایندگی و شرکت های خدمات پرداخت

برای مشاهده محل دفتر نمایندگی یا شرکت مجاز خدمات پرداخت در نزدیک ترین محل شما، به سایت socalgas.com مراجعه کنید. همچنین می توانید به پشت قبض خود مراجعه کرده یا با شماره ۱-۸۸۸-۴۲۷-۱۳۴۵ تماس حاصل فرمایید. لطفاً زیپ کد ۵ رقمی خود را برای وارد کردن آماده کنید.

برداشت مستقیم

این روش به شما اجازه می دهد پرداخت های ماهانه خود را به صورت خودکار و با کسر از حساب جاری خود ۱۰ روز بعد از پست قبض ماهانه تان انجام دهید. اگر می خواهید "سبز باشید"، می توانید برای دریافت قبوض به صورت الکترونیکی ثبت نام کرده و همچنان پرداخت خود را از طریق برداشت مستقیم انجام دهید. برای دریافت قبوض الکترونیکی، می توانید به راحتی در سایت socalgas.com ثبت نام به عمل آورید.

از طریق تلفن: Debit، ATM، Visa® و MasterCard®

ما روش های پرداخت دیگری را از طریق یک شرکت مستقل ارائه خدمات به نام BillMatrix در اختیار شما قرار می دهیم. کارمزد اضافی را می توانید با Electronic Debit/ATM، Check یا کارت اعتباری VISA/MasterCard به BillMatrix پرداخت کنید. شرکت BillMatrix کارمزدی معادل ۱/۵۰ دلار را برای هر تراکنش

دریافت می کند، گرچه SoCalGas برای این خدمات هزینه ای نمی گیرد. برای پرداخت تلفنی از طریق BillMatrix، با شماره ۱-۸۰۰-۲۳۲-۶۶۲۹. برای استفاده از BillMatrix، نیازی به ثبت نام در آن نمی باشد.

همچنین می توانید قبوض خود را با ثبت نام در برنامه Pay by Phone (پرداخت تلفنی) SoCalGas به صورت تلفنی پرداخت نمایید. برای دریافت فرم ثبت نام، به سایت socialgas.com مراجعه فرمایید تا فرم ثبت نام را دانلود کنید. پس از ثبت نام، می توانید از طریق تماس با ۱-۸۰۰-۴۲۷-۲۷۰۰ پرداخت خود را انجام دهید.

Level Pay Plan (طرح پرداخت متوسط)

در سایت socialgas.com در Level Pay Plan ثبت نام کرده و از این طریق، در کاهش ها و افزایش های قبوض گاز ماهانه خود تعادل برقرار کنید. در این برنامه از میانگین هزینه ها و مصرف سالانه گاز و در یک دوره ۱۲ ماهه استفاده می شود. شما به جای پرداخت مبلغ واقعی، یک مبلغ میانگین در هر ماه پرداخت می کنید. در صورت وجود کاهش یا افزایشی قابل توجه در مصرف یا هزینه گاز، میزان هزینه متوسط شاید در دوره های ۶ ماهه مجدداً ارزیابی و تعدیل شود.

برنامه های کمکی برای مشترکین

تخفیف ها و کمک ها

- ۲۰ درصد تخفیف برای مصرف کنندگان واجد شرایط با درآمد محدود، در برنامه California Alternate Rates for Energy (CARE) موجود می باشد. برای اطلاعات بیشتر یا دریافت فرم، به socialgas.com مراجعه کرده یا با شماره ۱-۸۸۸-۴۲۷-۱۳۴۵ تماس بگیرید.
TDD/TTY /تلفن تماس ویژه ناشنویان ۱-۸۰۰-۲۵۲-۰۲۵۹.
 - بهینه سازی های رایگان برای خانه، از جمله عایق بندی فضای زیر سقف و درزگیری دور درها، در برنامه Energy Savings Assistance Program ما در اختیار مالکان و مستأجران واجد شرایط و دارای درآمد محدود قرار می گیرد. برای اطلاعات بیشتر، به سایت socialgas.com مراجعه کرده و یا با شماره تلفن ۱-۸۸۸-۴۲۷-۱۳۴۵ تماس حاصل فرمایید.
- ### Energy Savings Assistance Program
- گاز بیشتر به نرخ کمتر ممکن است از طریق Medical Baseline Program در دسترس خانواده هایی باشد که برای گرمایشی واجد شرایط هستند. داشتن یک تایید نامه از سوی پزشک مورد نیاز است. برای کسب اطلاعات بیشتر به سایت socialgas.com مراجعه نمایید و یا با شماره ۱-۸۸۸-۴۲۷-۱۳۴۵ تماس بگیرید.

- در طول ماه های زمستان، مصرف کنندگان با درآمد محدود می توانند از طریق Gas Assistance Fund (بودجه کمکی گاز) ما برای یک بار کمک های مربوط به قبض گاز دریافت کنند. برای اطلاعات بیشتر، به سایت socialgas.com مراجعه کرده یا با شماره تلفن ۱-۸۸۸-۴۲۷-۱۳۴۵ تماس حاصل فرمایید.

- کمک های پرداخت قبوض انرژی از طریق برنامه LIHEAP که با بودجه فدرال تأمین می شود برای مصرف کنندگان با درآمد محدود موجود می باشد. برای اطلاع از جزئیات، با شماره تلفن ۶۶۲۳-۶۷۵-۸۶۶-۱ تماس بگیرید. دورنگار/تلفن تماس ویژه ناشنویان: ۶۳۱۸-۳۲۷-۹۱۶-۱ یا ۱-۱-۷ برای خدمات دستگاه های الکتریکی (Relay).

نیاز به یک دوست یادآوری کننده برای پرداخت قبض خود دارید؟

اگر گاهی فراموش می کنید که قبوض گاز خود را پرداخت نمایید — یا شخصی را می شناسید که مسن، ناتوان، یا اغلب بیرون از خانه است — از برنامه Third Party Notification (یادآوری شخص ثالث) ما بهره ببرید. استفاده از این برنامه رایگان بوده و می تواند به جلوگیری از قطع خدمات گاز شما کمک کند. روش کار آن اینگونه است: دوست، خویشاوند، یا یک سازمان اجتماعی مورد اطمینان تان را انتخاب می کنید تا نسخه ای از اطلاعیه های گذشته از موعد را دریافت نماید. این شخص ثالث نسبت به پرداخت قبض مسئولیتی ندارد، ولی موظف است که پرداخت های سر موعد را به شما یادآوری کند؛ آنگاه شما می توانید اقدامات لازم را جهت جلوگیری از قطع گاز خود انجام دهید. برای اطلاعات بیشتر، به سایت socialgas.com مراجعه کرده یا با شماره تلفن ۱-۸۸۸-۴۲۷-۱۳۴۵ تماس حاصل فرمایید. TDD/TTY /تلفن تماس ویژه ناشنویان: ۱-۸۰۰-۲۵۲-۰۲۵۹

برنامه های تخفیف و بازدهی انرژی

تخفیف ها

SoCalGas کاهش هایی را برای بهره وری انرژی به مالکان و صاحبان واحدهای چندخانواری و نیز مشترکین تجاری ارائه می دهد. این تخفیف ها برای دستگاه های گرمایش ENERGY STAR®، ماشین های لباس شویی، ماشین های ظرف شویی، آبگرمکن های مخزنی و دیواری، عایق بندی فضای زیر سقف، عایق بندی دیوار و دیگر موارد واجد شرایط، موجود می باشد. برای اطلاع از جزئیات و برخورداری از این تخفیف ها، به سایت socialgas.com مراجعه کرده یا با شماره تلفن های زیر تماس بگیرید:

مسکونی: ۱-۸۸۸-۴۲۷-۱۳۴۵

چند خانواری: ۱-۸۸۸-۴۲۷-۱۳۴۵

تجاری: ۱-۸۸۸-۴۲۷-۱۳۴۵

بررسی های بهره وری انرژی خانگی

یک ارزیابی شخصی از مصرف انرژی خانگی خود انجام دهید و ایده هایی را برای بهبود بهره وری انرژی خانه خود بررسی کنید. جهت اطلاعات بیشتر در خصوص بررسی های آنلاین و دستی ما، به سایت socialgas.com مراجعه کنید.

*بودجه این برنامه ها از طرف مصرف کنندگان خدمات شهری کالیفرنیا تأمین شده و توسط شرکت Southern California Gas Company با حمایت California Public Utilities Commission مدیریت می شود. تخفیف ها به درخواست هایی که زودتر دریافت شوند اختصاص داده می شود، تا زمانی که بودجه اختصاصی به اتمام برسد. شرایط و ضوابط دیگر هم اعمال می شود.

Energy Upgrade California™

Energy Upgrade California، که برنامه ای جدید برای مشتریان مسکونی مشترک SoCalGas و Southern California Edison است، کمک های تشویقی تا سقف ۴۰۰۰ دلار را برای ایجاد بهینه سازی های خاصی در پوشش خانه کنونی شما برای بهره وری انرژی ارائه می دهد ** با اعمال همزمان ترکیبی از بهینه سازی ها در سیستم های مربوط به انرژی، از جمله عایق بندی، درزگیری، کانال ها، گرمایش و سرمایش فضا، بهره وری انرژی خانه و آسایش داخل خانه را می توان به میزان چشمگیری بهبود بخشید.

برای اطلاعات بیشتر، به سایت socialgas.com یا EnergyUpgradeCA.org مراجعه فرمایید. لطفاً توجه کنید: این لینک شما را به یک سایت شخص ثالث می برد که متعلق به SoCalGas نمی باشد.

**مشترکین ساکن بخش لوس آنجلس می توانند برای تخفیف های ویژه از طرف این بخش واجد شرایط باشند. برنامه "ارتقای انرژی کالیفرنیا" همچنان در سطح ایالت در حال توسعه است و شاید بدون اطلاع قبلی تغییر کند. این برنامه به درخواست هایی که زودتر دریافت شوند اختصاص می یابد، تا زمانی که بودجه آن به اتمام برسد یا دوره برنامه پایان یابد، هر کدام که زودتر اتفاق بیفتد. عضویت در این برنامه تنها مختص مشتریان مشترک Southern California Edison (SCE) و Southern California Gas Company می باشد. ساکنان خانه های مجزا باید دارای آدرسی معتبر برای ارسال قبض SCE و SCG در حوزه خدمات مشترک SCE و SCG باشند. جهت تعیین خانه های واجد شرایط برای دریافت این کمک تشویقی، شاید نیاز به بازرسی های قبل و بعد از اعطای کمک باشد. شرکت در این برنامه محدود به دریافت یک کمک تشویقی برای هر خانوار است. چهار تا شش هفته پس از تکمیل برنامه، چک های تشویقی به شما ارسال خواهد شد. جهت اطلاع از شرایط مورد نیاز برای عضویت در برنامه، با شرکت تأمین کننده خدمات شهری خود مشورت کنید.

برنامه مالی ارتقای انرژی خانگی

این برنامه با اسپانسر SoCalGas و حمایت Fannie Mae به شما کمک می کند تا هزینه بهسازی های مربوط به بهره وری انرژی خانگی خود را با وام های بدون وثیقه و کم بهره از ۲۵۰۰ تا سقف ۲۰۰۰۰ دلار تأمین کنید. برای اطلاعات بیشتر، از طریق شماره تلفن ۴۲۲۲-۵۰۲-۸۸۸-۱ با مجری برنامه، یعنی Viewtech Financial Services، تماس حاصل فرمایید.

خدمات دیگر

پاسخگویی اضطراری ۲۴ ساعته

اگر موردی اضطراری در رابطه با گاز طبیعی برای شما پیش آمده است، از طریق شماره تلفن ۱۳۴۵-۴۲۷-۸۸۸-۱ با خط ۲۴ ساعته ما تماس بگیرید.
TDD/TTY / شماره تلفن ویژه ناشنویان: ۰۲۵۹-۲۵۲-۸۰۰-۱

روش های خودمحور

برای خدمات مختلف به صورت آنلاین، ۲۴ ساعت شبانه روز و ۷ روز هفته درخواست دهید. این روش آسان و سریع است. می توانید برای قطع، وصل، یا انتقال سرویس گاز، و برای دریافت خدمات مشتری درخواست کنید، پرداختی را ترتیب دهید، و غیره. برای اطلاع از جزئیات، به سایت socialgas.com مراجعه کنید.

تعیین زمان برای خدمات رسانی مسکونی

کارکنان مجرب خدمات رسانی ما می توانند ایمنی و بهره وری عملکرد دستگاه شما را تأیید کنند. آنها همچنین می توانند شعله ها و شمعی ها را تنظیم کرده و تعمیرات محدودی را انجام دهند. زمان مراجعه کارکنان را به صورت آنلاین از طریق سایت socialgas.com تعیین کنید.

- **تعیین زمان استاندارد – بدون هزینه**
برای مراجعه در ساعات صبح (۷ صبح تا ظهر)، بعد از ظهر (ظهر تا ۵ عصر)، یا شب (۵ عصر تا ۸ شب).
 - **تعیین زمان به صورت ویژه – با هزینه ۲۵ دلار***
برای مراجعه در زمان های خاص، از ۸ صبح تا ۷ شب، دوشنبه تا جمعه، سر ساعات و بین ساعات. کارکنان خدمات رسانی ما ظرف ۳۰ دقیقه پس از زمان تعیین شده در محل حضور می یابند.
*این نرخ می تواند متغیر باشد.
- اطلاعات بیشتر در خصوص برنامه ها و خدمات ما را می توانید در وب سایت ما به آدرس socialgas.com مشاهده کنید.

دسترسی به ما

مرکز پاسخگویی مشترکین

در صورت نیاز به پشتیبانی، لطفاً به سایت **socalgas.com** مراجعه یا با یکی از شماره های زیر تماس حاصل فرمایید:

- پاسخگویی اضطراری ۲۴ ساعته: ۱-۸۸۸-۴۲۷-۱۳۴۵
- مشترکین مسکونی: ۱-۸۸۸-۴۲۷-۱۳۴۵
- مشترکین تجاری: ۱-۸۸۸-۴۲۷-۱۳۴۵
- تخفیف های مسکونی: ۱-۸۸۸-۴۲۷-۱۳۴۵
- تخفیف های متعلق به خانه های چندخانواری: ۱-۸۸۸-۴۲۷-۱۳۴۵

Text Telephone (TDD) / Teletypewriter (TTY)

مشترکین مبتلا به مشکل شنوایی که قادر به استفاده از تلفن های معمولی نیستند می توانند با شماره تلفن رایگان ۱-۸۰۰-۲۵۲-۰۲۵۹ تماس حاصل فرمایند. جهت اطلاع از چگونگی استفاده از این وسیله ویژه، با شرکت مخابراتی محل خود تماس بگیرید.

مرکز تماس چندزبانی

نمایندگان اسپانیایی زبان و خدمات ترجمه این زبان به صورت ۲۴ ساعته و هفت روزه هفت در دسترس می باشد. نمایندگان متعهد چینی، کره ای و ویتنامی ما از روزهای دوشنبه تا جمعه، ساعت ۸ صبح تا ۵ بعد از ظهر در دسترس هستند.

Para asistencia en español, llame al	1-800-342-4545
欲知詳情，請洽 免費粵語專線:	1-800-427-1420 (Cantonese)
더 자세한 안내를 받으시려면 다음 한국어 전화로 문의해 주십시오:	1-800-427-0471 (Korean)
欲知詳情，請洽 免費國語專線:	1-800-427-1429 (Mandarin)
Để biết thêm chi tiết bằng tiếng Việt, xin gọi:	1-800-427-0478 (Vietnamese)
Other languages (through our Language Line Interpreter service)	1-888-427-1345

پرداخت ها را به آدرس زیر پست کنید:

Southern California Gas Company

P.O. Box C

Monterey Park, CA 91756

با ما از طریق آدرس زیر مکاتبه کنید:

Southern California Gas Company

Centralized Correspondence Dept. SC 8410

P.O. Box 3150

San Dimas, CA 91773

با آدرس زیر به صورت آنلاین به ما مراجعه فرمایید:

socialgas.com



Southern
California
Gas Company

A  Sempra Energy utility®

Glad to be of service.®